

# 上海邦德职业技术学院

SHANGHAI BANGDE VOCATIONAL COLLEGE

## 教育改革与发展规划

EDUCATION REFORM AND DEVELOPMENT PLAN

(2023-2030)

VOCATIONAL EDUCATION

邦德学院发展部



## 序言

党的二十大提出教育、科技、人才是全面建设社会主义现代化国家的基础性、战略性支撑，必须坚持科技是第一生产力、人才是第一资源、创新是第一动力。同时2023-2030年是上海基本建成“五个中心”和落实“四大品牌”战略，提升上海城市能级和核心竞争力的关键期，也是全面落实《中国教育现代化2035》和《上海教育现代化2035》实施方案，在新起点上加快推动高等教育和职业教育改革的关键时期。

近年来，在国务院相继出台的《国务院职业教育改革实施方案》《加快推进教育现代化实施方案》《职业技能提升行动方案》、2020年10月中共中央、国务院印发的《深化新时代教育评价改革总体方案》以及中共中央办公厅、国务院办公厅印发的《关于推动现代职业教育高质量发展的意见》等文件中都进一步明确指出：新时代高等教育和职业教育改革发展的方向是加快推进教育现代化，推动教育高质量发展、实现2035年奋斗目标，同时随着经济全球化程度的提升，为了适应国际经济高质量发展的现实需要，基于国际化视角培养高新技术型人才已成为国家综合实力的一大体现。

因此，随着国内外经济社会发展对人才要求发生的一系列新的变化，适应社会对人才规格的新要求，培养德、智、体、美、劳全面发展的社会主义建设者，已经成为学校人才培养的根本目标。在延续学校20多年以来的办学传统与特色的同时，学校将开拓创新、全面改革，打造成为有特色、高水平、重质量的具有影响力的上海职业院校。

邦德学院发展部

2022年11月

## 目 录

上海邦德职业技术学院办学文化理念 .....	1
校领导介绍 .....	2
一、 邦德学院现状及未来规模 .....	3
(一) 学校现状 (注: 目前学校土地规模未达到教育部规定标准) .....	3
(二) 学校计划未来发展规模 .....	3
二、 现有二级学院改革方案设想 .....	5
(一) 经济与管理学院 .....	5
(二) 应用技术学院 .....	6
(三) 艺术设计学院 .....	7
(四) 国际交流与外国语学院 .....	8
(五) 酒店烹饪学院 .....	9
(六) 健康与护理学院 .....	10
(七) 继续教育学院 .....	11
三、 新二级学院发展、师资发展与课程发展计划 .....	12
(一) 新二级学院发展计划 .....	12
(二) 师资发展计划 .....	17
(三) 课程发展计划 .....	18
四、 未来邦德创新发展管理模式 .....	19
(一) 严格遵循政府管理要求 执行所有相关工作 .....	19
(二) 先行制定工作计划 满足责任与效率挂钩 .....	19
(三) 借鉴国外管理模式 建设资源节约型学校 .....	19
(四) 灵活利用共享概念 保障教职工福利 .....	20
(五) 注重师生身体素质 建设文明学校 .....	21
五、 “产学研”指导思想 .....	21
六、 保障措施 .....	22
(一) 组织保障 .....	22
(二) 资金保障 .....	23
(三) 制度保障 .....	23
上海邦德职业技术学院组织框架结构图 .....	24
结语 .....	24

## 上海邦德职业技术学院办学文化理念

### 一、办学理念

学校以“拓宽基础、强化实践、加强应用、提高技能”为理念，以“技能成才、技能强国”和“产学研人才培养模式”为指导思想，高度重视学生智能与技能的培养，同时学校各部门、处室、二级学院将完善工作计划和方案，二级学院将改革为相对独立制，学校制定长期师资发展计划和课程发展计划，形成师生人人讲计划、人人讲效率的办学氛围。

### 二、办学目的

为响应国家发展战略，学校将大力开展产学研人才培养模式，培养出高新技术领域的基础人才，为国家高端职业领域和实体经济领域作出贡献；为与国际高端职业学校教育理念接轨，学校将加强中外合作，引进国外优质教学资源，提高学校国际化办学水平，从而努力将上海邦德职业技术学院办成一所以“有特色、高质量、高水平”为标志的职业型、开放性、国际化的高等职业技术学院。

### 三、学校校徽及校训



(校徽)



(该校训为当代著名社会学家、民族学家费孝通先生于2002年莅临邦德学院题写)

## 校领导介绍



（图为上海邦德职业技术学院领导层合影）

### 1. 上海邦德职业技术学院董事长 张文荣

现任上海亚龙投资（集团）有限公司董事长、上海金苹果教育投资有限公司董事长，上海市第十二届政协常委、全国劳动模范、上海十大杰出青年

### 2. 上海邦德职业技术学院执行董事 张炜华

现任上海亚龙投资（集团）有限公司副总裁、黄浦区教育基金会理事

### 3. 上海邦德职业技术学院顾问 葛朗

上海戏剧学院教授，曾任上海戏剧学院党委副书记及副院长、上海邦德职业技术学院校长

### 4. 上海邦德职业技术学院党委书记 杨卫武

曾任上海师范大学党委副书记、上海旅游高等专科学校校长及党委书记

### 5. 上海邦德职业技术学院校长 黄艳秋

现任上海市民办教育发展基金会监事、上海市民办教育协会理事

### 6. 上海邦德职业技术学院副校长 虞钢

曾任上海公安高等专科学校党委委员、政治处主任、监察室主任、校纪委副书记

### 7. 上海邦德职业技术学院校长助理 徐敏

现兼任上海邦德职业技术学院招生办公室主任、工会常务副主席

## 一、邦德学院现状及未来规模

上海邦德职业技术学院是一所独立设置的全日制高等职业技术学院，于2002年经上海市人民政府批准成立，2019年经学校董事会选择并经上海市教育委员会核准，学校正式确立为民办非营利公益性学校。2022年8月，上海邦德职业技术学院投资方（股东）变更为：上海亚龙投资（集团）有限公司。

### （一）学校现状（注：目前学校土地规模未达到教育部规定标准）

#### 1. 土地规模

学校位于上海市宝山区，现有土地约77.04亩，5.1315万m<sup>2</sup>左右，共建楼宇16栋（含学校所有楼宇）。

#### 2. 学生规模

学校现有学生4321人。

#### 3. 教师规模

学校现有教职工共236人，其中专职教师97人。



#### 4. 二级学院及专业规模

学校现有经济与管理学院、应用技术学院、国际交流与外国语学院、艺术设计学院、酒店烹饪学院、健康与护理学院及继续教育学院7个二级学院，共设专业24个。

### （二）学校计划未来发展规模



## 1. 土地规模发展

政府已于 2002 年将东至桃浦、南至邦德学院一期、西至纬地路、北至上海师范大学附属经纬实验学校范围内的 75 亩土地审批立项至邦德学院教育科研用地建设规划内，现针对该 75 亩已获得政府立项批准的土地，学校计划于今年取得其产权（二期土地规划），使学院土地总面积增加至 150 亩左右，符合教育部对大专院校的校舍面积要求。学校计划将在新二期土地规划建设 6 栋学院楼宇（即原经济与管理学院、应用技术学院，新增动画动漫学院、微电子学院、人工智能学院、新能源学院，每一个二级学院一栋楼宇）、1 栋综合办公大楼、食堂、体育馆、实训室、实训车间、停车场等建筑，共规划建设建筑面积约达 15 万 m<sup>2</sup>，与一期土地相加后，学校建筑总面积将达到约 20 万 m<sup>2</sup>。

## 2. 学生规模发展

若学校增加至 150 亩土地，建筑总面积达 20 万 m<sup>2</sup>，2025 至 2028 年，学校计划招收学生至 1 万名。

## 3. 教师规模发展

若学校增加至 150 亩土地，建筑总面积达 20 万 m<sup>2</sup>，2025 至 2028 年，学校计划聘任教职工至 350 人，专职教师至 200 人。

## 4. 二级学院及专业规模发展

我国目前紧缺科技型基础工程师，与发达国家相比数量差距较大，若学校增加至 150 亩土地，建筑总面积达 20 万 m<sup>2</sup>，为响应国家发展战略，学校将努力培养高新技术型人才，为国家高端职业发展和实体经济发展做出贡献，2025 至 2028 年，学校计划将二级学院扩展至 10-12 个，新增动画动漫学院、膳食烹饪与营养学院、微电子学院、人工智能学院、新能源学院等能跟上社会和时代步伐、能培养出高端技术型和服务型人才的学院。



## 二、现有二级学院改革方案设想

学校目前现有经济与管理学院、应用技术学院、国际交流与外国语学院、艺术设计学院、酒店烹饪学院、健康与护理学院及继续教育学院7个二级学院，共设专业24个。

在国家相关教育法律法规和政策的允许下，为与国际高端职业学校教育理念接轨，学校未来计划将二级学院改革为相对独立制：1. 在二级学院内部独立解决招生、培养和就业问题，形成此三位为一体的学生管理机制，同时在二级学院内部打通上下合作模式，即在招生和就业方面均找到战略合作对象，实现对学生从招生至就业的一条龙服务；2. 二级学院经济相对独立，并制定相应独立的各类工作计划方案，包括经济工作方案、升学工作方案、师生专业化发展方案等，后续二级学院工作将紧密围绕既定工作方案执行；3. 二级学院将发展为同等职业院校二级学院中的佼佼者，争取在上海、国家甚至世界技能大赛中处于领先地位，并做到德智体美劳全面培养学生。

### （一）经济与管理学院

目前，经济与管理学院开设有现代物流管理、电子商务、跨境电子商务、大数据与会计、国际金融、社会工作共六个专业，其中，现代物流管理专业是学院办学历史最为悠久的历史之一，2008年被上海市教委评为“上海市民办高校教学高地”，2011年被上海市教委列为085重点专业，2013年成功申办中高职贯通专业。学院现有学生1217人，现有教师29人，其中包括专职教师20人，管理人员3人，辅导员6人。

2025至2028年，经济与管理学院将：1. 以本学院为单位制定招生政策，制作招生宣传片并发布招生广告，有选择性地招收学生，将每年招生人数控制在约450人；2. 对现



有六个专业进行专业评估和具体分析，摒弃无法跟上新时代社会发展步伐及报考人数较少的传统型专业，大力发展新兴专业及强项专业；3. 注重学生的实践能力，开设专业都需增加实操课程比例；4. 对于有国家级相应证书的专业，要求学生必须在规定时间内通过相关考试，例如会计专业要求学生必须在大二之前，最迟于毕业之前通过会计师初级考试；5. 加强与其他二级学院之间的合作，提高本专业学生水平，例如跨境电子商务专业学生的英语水平不足以满足市场要求的，可以与外语学院合作，提高学生英语水平，满足跨境电子商务岗位要求；6. 拓展中外合作，推进学院与美国加州大学河滨分校的战略合作，促使加州大学河滨分校直接承认专业学生在校取得的学分，接受学校学生直接入学加州大学河滨分校进行相匹配专业的本科深造，获得本科学历；7. 在本学院内部组建技能大赛团队，针对全国技能大赛中的会计技能、银行业务综合技能、电子商务技能等财经商贸大类的技能比赛，定期在学院内部优先针对性地举行竞赛，以此提高学生的技能水平并选拔人才；8. 所有专业应对接大型企业，与企业签署战略合作框架协议，采取定向培养的方式，解决学生就业问题。

## （二）应用技术学院

应用技术学院设有计算机应用技术、数字媒体应用技术、汽车检测与维修技术三个专业，其中，数字媒体应用技术虚拟现实VR设计方向旨在使学生面向兴起快速发展的虚拟现实VR产业和数字娱乐产业，培养出可从事虚拟现实行业资源生产与管理工作的的高素质技能型专业人才。学院现有学生1313人，现有教师19人，其中包括专职教师14人，辅导员5人。

2025至2028年，应用技术学院将：1. 以本学院为单位制定招生政策，制作招生宣传片并发布招生广告，有选择性地招收学生，将每年招生人数控制在约500人；2. 目前现有的三个专业中计算机应用技术专业、数字媒体技术专业为本学院优势专业，暂停招生的汽车检测与维修专业根据上海产业发展和布局情况决定是否每年招生；在2023-2030年期间将根据学院专业群建设

需要申报的人工智能技术应用专业、汽车智能技术专业作为重点扶持专业，学院将投入更多师资、资金等大力发展以智能、数字技术为引领的专业群（含中高贯通专业），做到学院专业不以多而以精取胜；3. 注重学生的实践能力，开设专业都需增加实操课程比例；4. 拓展中外合作，推进学院与美国加州大学河滨分校的战略合作，促使加州大学河滨分校直接承认专业学生在校取得的学分，接受学校学生直接入学加州大学河滨分校进行相匹配专业的本科深造，获得本科学历；5. 在本学院内部组建技能大赛团队，针对全国技能大赛、上海星光大赛、上海四大品牌等一类赛事中电子信息大类的相关专业技能比赛，定期在学院内部优先针对性地举行竞赛，以此提高学生的技能水平并选拔人才；6. 所有专业应对接大型企业，与企业签署战略合作框架协议，采取定向培养的方式，解决学生就业问题。

### （三）艺术设计学院

艺术设计学院共设置了六个专业，分别为艺术设计专业、人物形象设计专业、钢琴调律专业、舞台艺术设计与制作专业、游戏艺术设计专业和戏剧影视表演专业，其中，钢琴调律专业从2003年创办，是目前上海市唯一创办



该专业的学院，在全国25所开设钢琴调律的高校中（15所本科院校、10所高职院校）具有一定的影响力。学院现有学生703人，现有教师26人，其中包括专任教师18人，管理人员4人，辅导员4人。

2025至2028年，艺术设计学院将：1. 以本学院为单位制定招生政策，可寻找对口初中、中专及高中生源，邀请潜在学生及其家长进入艺术设计学院内部了解学院情况及参观欣赏学院学生作品，也可利用网络技术将学院师生艺术作品线上呈现，吸纳更多优势生源，并有选择性地将每年招生人数控制在约220人；2. 注重学生的实践能力，开设专业都需增加实操课程比例；3.

对于有国家级相应证书的专业，要求学生必须在规定时间内通过相关考试，例如钢琴调律专业要求学生必须在毕业之前通过钢琴调律等级考试；4. 加强中外合作，例如舞台艺术设计与制作专业可以继续发展中日合作项目，借鉴日本院校相关优秀经验，聘请日本院校教师线上或线下为我校学生进行理论和技能教学，提高本专业学生在舞台设计和制作方面的能力，同时推进学院与美国加州大学河滨分校的战略合作，促使加州大学河滨分校直接承认专业学生在校取得的学分，接受学校学生直接入学加州大学河滨分校进行相匹配专业的本科深造，获得本科学历；5. 在本学院内部组建技能大赛团队，针对全国职业技能大赛中的艺术专业技能等文化艺术大类的技能比赛，定期在学院内部优先针对性地举行竞赛，以此提高学生的技能水平并选拔人才；6. 所有专业应对接大型企业，与企业签署战略合作框架协议，采取定向培养的方式，解决学生就业问题。

#### （四）国际交流与外国语学院

学院开设应用英语（跨境商务营销）、应用英语（少儿英语）、应用日语（商务与旅游）、应用法语（奢侈品管理）、应用西班牙语（跨境商务营销）共四个专业五个方向，其中，学院应用英语专业于2018年4月开设中高职贯通-应用英语（跨境商务营销）专业，成为学校第三个中高职贯通专业。学院现有学生495人，现有教师28人，其中包括专职教师22人，管理人员3人，辅导员3人。

2025至2028年，国际交流与外国语学院将：1. 以本学院为单位制定招生政策，制作招生宣传片并发布招生广告，有选择性地招收学生，将每年招生人数控制在约250人；2. 注重学生的实践能力，开设专业都需增加实操课程比例；3. 加强与其他院校、社会机构之间的合作，例如借鉴上海师范大学天华学院的外语教学模式制定专业长期发展计划、应用英语（少儿英语）计划与上海师资培训中心展开合作，培养优秀幼儿双语教师；4. 将学院现有的《经典诗词英译》作品提供至新二级学院--动画动漫学院制作成动画动漫中



英双语版本的学习类游戏产品；5. 拓展中外合作，推进学院与美国加州大学河滨分校的战略合作，促使加州大学河滨分校直接承认专业学生在校取得的学分，接受学校学生直接入学加州大学河滨分校进行相匹配专业的本科深造，获得本科学历；6. 在本学院内部组建技能大赛团队，针对全国技能大赛中的学前教育专业教育技能、英语口语等教育大类的技能比赛，定期在学院内部优先针对性地举行竞赛，以此提高学生的技能水平并选拔人才；7. 所有专业应对接大型企业，与企业签署战略合作框架协议，采取定向培养的方式，解决学生就业问题。

### （五）酒店烹饪学院

酒店烹饪学院目前下设烹饪工艺与营养、酒店管理与数字化运营、旅游管理、现代物业管理四个专业，拥有目前上海地区最先进的校内实训基地——实训宾馆、酒店实训中心、OPERA实训中心、烹饪实训中心、大师工作室以及数十家校外实训基地，为学生实习和就业提供了充分的条件。学院现有学生517人，现有教师18人，其中包括专职教师10人，管理人员5人，辅导员3人。

2025至2028年，酒店烹饪学院将：1. 以本学院为单位制定招生政策，制作招生宣传片并发布招生广告，有选择性地招收学生，将每年招生人数控制在约200人；2. 对现有四个专业进行专业评估和具体分析，摒弃无法跟上新时代社会发展步伐及报考人数较少的传统型专业，转换思路发展新兴专业，例如将传统旅游管理专业转化为智慧旅游专业；3. 明确烹饪工艺与营养专业的发展方向，向高端型中西餐烹饪精进，制定高端中西餐系列餐饮，同时开始膳食研究的开发工作，争取新增专门的膳食烹饪与营养学院；4. 注重学生的实践能力，开设专业都需增加实操课程比例；5. 对于有国家级相应证



书的专业，要求学生必须在规定时间内通过相关考试，例如烹饪专业要求学生必须在毕业前通过厨师等级考试；6. 拓展中外合作，推进学院与美国加州大学河滨分校的战略合作，促使加州大学河滨分校直接承认专业学生在校取得的学分，接受学校学生直接入学加州大学河滨分校进行相匹配专业的本科深造，获得本科学历；7. 在本学院内部组建技能大赛团队，针对全国技能大赛中的中餐主题宴会设计、西餐宴会服务等旅游大类的技能比赛，定期在学院内部优先针对性地举行竞赛，以此提高学生的技能水平并选拔人才；8. 所有专业应对接大型企业，与企业签署战略合作框架协议，采取定向培养的方式，解决学生就业问题。

## （六）健康与护理学院

健康与护理学院目前仅设置了护理一个专业，该专业为2021年上海市教委批准新增专业，同时也是学校重点建设专业，护理专业以岗位需求为导向，促进理论与实践相结合，注重护理实践能力的提高，开展由基本技术训练、专项技能训练与岗位综合技术训练三阶段递进式人才培养。学院现有学生85人，现有教师4人，其中包括专职教师2人，管理人员1人，辅导员1人。

2025至2028年，护理学院将：1. 以本学院为单位制定招生政策，制作招生宣传片并发布招生广告，有选择性地招收学生，将每年招生人数控制在约100人；2. 注重学生的实践能力，开设专业需增加实操课程比例；3. 对于有国家级相应证书的专业，要求学生必须在规定时间内通过相关考试，护理专业要求学生必须在毕业之前通过护理专业相关考试；4. 加强与其他二级学院之间的合作，提高本专业学生水平，例如与外语学院、烹饪学院进行合作，结合外语专业、少儿教育专业及烹饪专业，将学生培养成专门针对婴幼儿的兼具语言能力、家教能力、烹饪能力、护理能力等的私人护理或私人管家；5. 拓展中外合作，推进学院与美国加州大学河滨分校的战略合作，促使加州

大学河滨分校直接承认专业学生在校取得的学分，接受学校学生直接入学加州大学河滨分校进行相匹配专业的本科深造，获得本科学历；6. 在本学院内部组建技能大赛团队，针对全国技能大赛中的护理技能等医药卫生大类的技能比赛，定期在学院内部优先针对性地举行竞赛，以此提高学生的技能水平并选拔人才；7. 护理专业应对接大型医院，与医院签署战略合作框架协议，采取定向培养的方式，解决学生就业问题。

### （七）继续教育学院

经过 17 余年的开拓与发展，继续教育学院已形成了以专科学历层次为基础的成人高等教育、以专升本为主的成人高等教育、网络教育、自学考试与非学历培训等多种模式，有一定的办学规模、办学层次和良好的声誉。在成人高等学历教育方面，继续教育学院于 2003 年底经上海市教育委员会审批，获取举办成人高等专科学历教育资格，2005 年正式纳入国家成人教育统一考试与招生，学生毕业后颁发教育部统一印制、国家承认学历的成人高等教育毕业证书。

后期，继续教育学院将充分利用学校现有成熟的品牌专业，组织形式多样的兴趣班，逐步开展短期培训，提升学生的动手能力和生活



能力，养成良好的学习、工作和生活习惯；与各二级学院加强沟通，密切配合，加大职业技能上岗资格考证推广力度，提倡“双证”毕业，为协助学生顺利走上工作岗位奠定基础；将详细了解华师大教师培训体系，包括培训课程设置、培训内容、证书发放等环节，积极与华师大沟通，与华师大、市教委培训中心合作，成立“邦德学院师资培训中心”，为上海职业院校培养专



业辅导员、行政管理干部、专业教师等方面的人才；将新设演讲与口才培养培训专业机构，组建专班团队，为促进在校师生和社会人员的语言表达能力和综合素质的提高，发挥应有的作用。

### 三、新二级学院发展、师资发展与课程发展计划

#### （一）新二级学院发展计划

##### 1. 动画动漫学院

文化有共性也有个性，但对于民族文化来说，“只有民族的，才是世界的”，一个民族要立足于世界之林，文化是基石，是一个国家实力强盛的标志，是每一个国人的自信之源。

为弘扬中华民族传统美德，树立国人文化自信，学校将新增动画动漫学院，每年招收约 250 人，使在校学生数保持在 800 人左右。动画动漫学院计划通过师生开发宣传以中华民族传统文化为主题的动画动漫等原创作品等艺术作品，将动画动漫的前期制作（包括策划、剧本、角色造型设计、分镜头台本等）、中期制作（包括背景绘制、动画检查、原画设计稿等）和后期制作（包括电脑描线、上色、剪辑、配音等）打造成一条产业链。此外，除制作传统意义上的动画动漫外，该专业还将致力于将中华民族传统文化，特别是其中的唐诗宋词、成语故事等，制作成能满足义务教育阶段教学需求的高质量学习类游戏，增加幼小初学生对学习该类文化知识的兴趣，满足该阶段幼小初学生的学习需求。



在此想法下，动画动漫学院将以其名义与大型动画动漫制作公司达成战略合作协议，大部分时间将学生派驻至动画动漫制作公司、游戏制作公司学

习动画动漫前中后期制作。同时，在课程设置上，将与华东师范大学合作，邀请华师大课程专家组为本学院量身打造优质课程，并大幅增加相关专业理

论知识和实操实训技能课程量，提高学生动画动漫制作和游戏制作全过程的实践动手能力，保证学生在毕业时拥有优秀的动画动漫制作和游戏制作水平，满足学生直接进驻大型动画动漫制作公司、游戏制作公司就业的需求。

学生在校期间制作出精良的动画动漫作品和该类型游戏后，将以动画动漫学院名义：

①与幼儿园、小学、初中等学校展开教育教学上的合作。将学生在校期间制作的动画动漫作品及学习类游戏作品提供至义务教育阶段的幼小初学校，将此利用在学生课堂中。

②与全国或上海的有线电视台进行合作。将制作优良的动画动漫产品中英双语版本推广至全上海乃至全国范围内的有限电视台进行播放，潜移默化地达到思想教育的目的。

## 2. 膳食烹饪与营养学院

根据相关数据显示，我国国民中有 76%的白领存在亚健康的问题；每天约有 1 万人被确诊为癌症，并且近十年来癌症发病率还在不断上升；近半数的成年人存在超重、肥胖的问题；青春期出现贫血的发病率达到到了 38%..... 这些字眼无一不在提醒我们，要重视健康问题，而所谓“民以食为天”，当人们能够在饮食中找到一个科学的方法，对健康显然是很有帮助的，不管是慢性病、癌症还是肥胖、贫血，每一个都和饮食有着脱不开的关系。

为解决中国现阶段的疾病困扰作出贡献，学校将新增膳食烹饪与营养学院，致力于培养熟练掌握餐饮管理、膳食烹饪和营养搭配的复合型高技能应用型人才，将膳食烹饪与营养搭配紧密联系，一应学习膳食搭配的技巧（包括主副食品的搭配、各类营养成分的搭配、荤素搭配等）、食品元素的提取、烹饪手法的掌握（包括炒、煎、烧、煨、煮、炸、焖、烩、烤等烹饪方式）等全面的专业知识和实践操作，针对不同类型的疾病、不同年龄段的人群，有针对性地制作膳食、搭配营养。学院计划每年招收约200人，使在校学生

数保持在600人左右。

在此想法下，膳食烹饪与营养学院将以其名义与大型餐饮公司、饭店签署战略合作协议，大部分时间将学生派驻至大型餐饮公司学习餐饮管理技巧，派驻至饭店学习烹饪手法，或邀请餐饮公司和饭店的专业人员进入学校实训室教授



学生管理和烹饪等相关实操知识。此外，膳食烹饪与营养学院还将以其名义与上海中医药大学达成合作，允许我校学生至上海中医药大学相关专业进行插班学习中药常识和营养搭配知识，或邀请上海中医药大学的教师至该专业课程教授中药及营养相关理论知识。同时，在课程设置上，也将保证相关专业理论知识和实操实训技能课程量的增加，提高学生膳食烹饪和营养搭配的实践动手能力。

为保证学生的就业需求，膳食烹饪与营养学院将以其名义与大型餐饮公司、饭店、高端人士家政服务机构等签署合作协议，约定学生一毕业即可通过在校所学的知识和能力为饭店、公司、甚至高端人士提供服务，保证就业率达到百分之百。

### 3. 微电子学院

当前，相关数据显示，我国集成电路产业人才需求规模约为72万人，我国芯片人才缺口已经达到了近40万人，短缺率近六成：每年3万左右的高校毕业生进入集成



电路领域就业，无法充分满足产业发展的需要。如今美国升级贸易争端和进

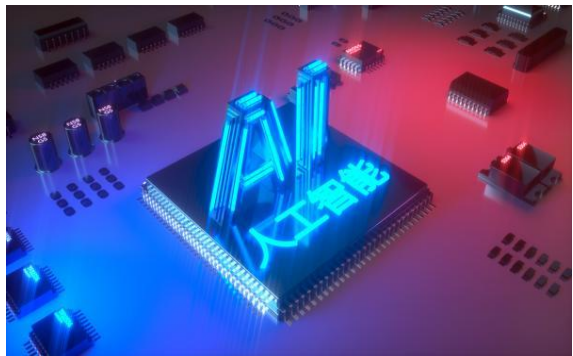
一步打压中国高科技企业，也使得中国市场对芯片需求规模成倍增长。

芯片研发并不是单独的学科，需要相关人员掌握物理学、材料学、计算机学等知识，需要的是复合型创新人才。从某些角度来讲，当下高校的教育体制和学科间的限制制约了集成电路产业人才的培养。培养芯片人才，需要打破专业壁垒，将“产学研”合作模式融合，解决好目前中国芯片产业人才在数量和质量上不均衡的问题。

学校将新增微电子学院，每年招收约 350 人，使在校学生数保持在 1000 人左右。引进的相关芯片课程，要对接企业需求，特别是对接中芯国际等芯片研发大型企业的要求，与企业共建芯片智能研发策略，开展芯片领域新技术、新工艺、新应用研发，同时与多家尖端大型企业长期开展“产学研”合作，促进校企深度融合，进一步培养更多有能力制造“中国芯”的芯片基础人才，为中国芯片研发打造出专业流水线，从而为上海乃至全国补齐芯片方向高科技人才并为产业链短板助力。

#### 4. 人工智能学院

人工智能正在推动第四次工业革命，它将提升能源行业的预测能力，优化其生产力和管理能力，带来前所未有的机遇。任何行业都会实现人工智能，人工智能的渗透率现在已经达到了 80%，这是我们未来发展的一个趋势。未来五年，中国人工智能市场空间广阔，发展速度冠绝全球。



当前我国人工智能行业基础条件已经具备，而人工智能作为一门

新兴专业，学科内容涉及面也非常广，会涉及到：计算机科学、信息论、控制论自动化、仿生学、生物学、心理学、数学逻辑、医学、感知学、医学等多个学科，其行业发展的宽度涉及金融、安全、医疗、文娱、教育、汽车等多个领域。

为以多种形式培养多层次的人工智能领域人才，加大人工智能领域人才



培养力度，学校未来将新增人工智能学院，将三个年级在校学生数控制在1000人左右，并结合经济结构变革、国家政策方针等预测人工智能发展方向，结合企业及行业发展规划等设置教学资源，进行课程和教材的开发，编写适合高职层次的专业教学资源，适当减少人工智能理论内容的比例，更加侧重人工智能实践操作，在技能实践课程的设计上，要充分考虑人工智能的发展方向及尖端大型企业所涉的行业和发展规划，在课程体系中渗透创新思维，融入战略合作定向企业文化，实现人工智能课程对人才技能、职业道德、行为规范等方面的要求，实现为整个行业输送掌握人工智能最前沿技术的基础人才。

## 5. 新能源学院

新能源技术作为一种全新的能源利用方式，无疑对未来社会的可持续发展将产生巨大的推动力。当前我国在发展新能源技术问题上，关键和核心技术对外依赖程度高，自主创新力不足由此所导致的这种核心技术受制于人的现象在很大程度上制约着我国新能源技术利用的发展，因此提高自主创新能力就显得尤为重要。

近年来，社会发展理念不断创新，科学技术不断进步，新能源技术发展十分迅猛，对于职业院校新能源技术专业教学工作来讲是个有利机会，为实现人才培养质量与社会行业需求的适应性，院校需要不断就自身专业教学理念与教学体系进行创新。

在此契机下，学校将新增1000人左右的新能源学院，而新能源专业教学需要根据行业 and 对接大型尖端企业的需求对教学内容进行优化，以满足当下技术人才需求和企业定向要求的新标准。职业院校作为培养新能源高技术人才的主要场所，需要重视专业课程的开发，美国加州大学河滨分校作为亚龙集团美国学校的一个教学实验基地，非常注重环境保护与环保能源的研发，曾得到一家中国电池公司价值1000万美元赞助经费，用于支持清洁电池能源、太阳能和交通工具的可持续发展的项目研究。因此，其新能源相关课程也将在学校未来新增的新能源学院中作为重点引进，加强新能源基础人才培

养，助力我国新能源自主创新能力的进一步提升。

## （二）师资发展计划

### 1. 稳定现有教师框架 发展青年优秀人才

学校人事处将重新梳理各部门、各处室、各二级学院现有教职工岗位、岗位要求、工作内容、职称、基本工资等所有情况并按部门（处室、二级学院）分别制定行政框架图，依据制定的文件内容，人事处针对现有教师框架进行人事分析后，做到应退则退、应招则招，从企业中柔性引进一批具有丰富实践经验和精湛专业技能的技术专家和管理人才，大力发展中青年教师作为储备人才和储备干部，每年至少招聘 3-5 名应届硕士、博士生，10 名左右本科生，成为专职教师储备人才和储备干部的后备力量，也可与上海市教委师资培训中心合作，由师资培训中心为邦德专门培训高等优质师资力量，直接输送至邦德学院，同时在部门（处室、二级学院）内部培养提升有能力的员工。该类型教师比例将保持在学校教师总数的 30%。

### 2. 固定行政管理人员 增强主人翁意识

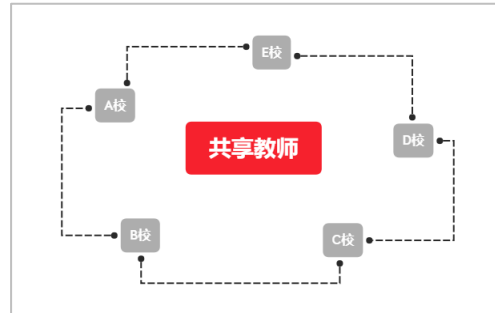
在现有教职工中培养所有教师的行政管理能力，并从中选拔出能够成为优秀行政管理人员的教师，形成固定的学校各部门（处室）、各二级学院行政管理框架、行政管理团队和行政管理人员。在形成固定模式后，学校将与所有行政管理人员签署长期固定劳动合同，在严格要求行政管理人员的同时提高行政管理人员的待遇，使所有行政管理人员明白“学院的事是自己的事”，增强所有行政管理人员的主人翁意识。该类型教师比例将保持在学校教师总数的 40%。

### 3. 发展双师型教师 灵活利用共享空间

根据学校“双师型”教师认定与管理办法，明确“双师素质”的资格要求、发展方向及奖励政策，以各二级学院名义聘请专家督导组，以顾问形式

对专职教师的知识教学水平和技能教学水平进行培训及考核，要求专职教师在理论知识和技能技术方面的教学能力都达到优秀标准。

后期，学校将与专职教师实行共享合同制，利用共享空间的概念，打破国籍、学校的壁垒，使国内外优秀教师资源实现共享，使学生能够聆听到更多优秀教师授课。未来各二级学院也将遴选



国内外尖端课程的优秀教师，提供优厚的待遇和条件，国内外教师可以利用闲暇时间到学校授课，在时间上能够根据课程需要灵活设置，摆脱传统管理体制的束缚。该类型教师比例将保持在学校教师总数的 30%。

#### （四）课程发展计划

##### 1. 重新规划基础课程 增加专业课程课时量

各二级学院将响应国家号召，在不减少学分的前提下，将市教委规定的所有基础课程（如政治课、大学英语课等）尽量安排至大一第一学期前八周内完成，并在大一第一学年就开展专业课程教学，每一学年的专业课课程量也将在国家要求和其他同类院校同专业课程量基础上至少增加50%；每一二级学院将针对每一专业聘请校内外专家人员成立课程专家组，以各学院院长为首进行把关，反复讨论后自行制定从入门到专业的课程内容。

##### 2. 严格落实课程标准 打造邦德品牌课程

针对未来新课程，学院也将严格把关，要求所有课程达到一定标准：理论课程课时量和教学内容必须达到国家标准；实践课程课时量和教学内容必须达到行业和企业标准；专业课程课时量和教学内容必须达到职业标准，除



此之外各二级学院也将以实践实训为重点内容，每专业必须至少研发一门具体特色课程，打造出邦德课程品牌。

## 四、未来邦德创新发展管理模式

邦德学院将在不脱离国家及上海市要求的前提下，找准和把握好学校自身地位，制定未来5-10年内总体发展管理模式。

### （一）严格遵循政府管理要求 执行所有相关工作

邦德学院未来发展模式的创新必定是建立在严格遵循上海市政府、上海市教委、上海市民政局对于职业院校有关管理条例的基础上实施的，对于政府规定的各类年检工作、教学教育类申报工作、疫情相关防控工作等，学校必定严格按照规定的时间节点执行。

### （二）先行制定工作计划 满足责任与效率挂钩

学校各部门（处室）及二级学院必须学会有计划、有积累地工作，针对各部门（处室）、二级学院的所有事务，进行罗列、梳理和编号，并整合成行政框架图和工作计划表，对于每一件事务都必须提前制定工作计划，明确责任人和时间节点，后续将严格按照既定工作计划执行；同时，工作计划中罗列的各项事务，各责任人必须按照安排严格完成，形成人人讲“计划”的工作机制，此外各责任人还需做到责任与效率挂钩，摆脱懒散懒惰的工作氛围，形成人人讲“效率”的工作机制，保证在规定时间内高效完成任务。

### （三）借鉴国外管理模式 建设资源节约型学校

资源节约对高职院校办学效益有着十分重要的意义，根据《教育部办公厅 国家发展改革委办公厅关于印发〈绿色学校创建行动方案〉的通知》（教发厅函〔2020〕13号）精神，学校将大力推进绿色校园创建工作。借鉴德国的经验，学校可以建立健全资源相关管理办法，依照学校的实际情况进一步明确资源管理体制、责任及各类资源使用管理办法，明确责任；以节能、节水，节材、节地等资源综合利用为重点，大力加强资源的循环利用；重视节能节约资源新技术的运用，充分利用校内校外两种技术资源；以科学手段高效和创新利用实验室、实训室、食堂等场所，充分发挥公共设施在人才培养中的教育功能，将节约的理念贯穿于学习教学、科研、管理、服务和学习生活等各个领域，创建资源节约型学校。



#### （四）灵活利用共享概念 保障教职工福利

学校将灵活利用共享概念，形成“共享专职教师”机制，按照学段生源变化、教育教学改革需要、师生比等要素，盘活专职教师资源，聘请国内外优秀专职教师利用空闲时间为我校学生授课，以此让优秀专职教师流动起来，让好教师辐射更多学生，也能够充分调动专职教师的积极性、创造性，增强专职教师发展活力。

除灵活配置优秀师资外，学校还将进一步保障教职工福利，制定教师薪酬发展长期（3-5年）计划，所有教职员工在现有基本工资的基础上，按照工作量、工作要求，以工资增长5%-15%的比例设置考核工作，小部分人员可以20%进行设置；进一步完善并逐步形成科学合理的薪酬结构和薪酬增长机制，逐年提高教职员工收入；制定退休福利机制，为广大教职员工提供额外退休补贴，关心退休教职员工的生活；关心广大教职员工的身体健康，健全

困难教职员工作帮扶机制，逐步提高教职员工作体检标准和大病医疗保险理赔额度。

### （五）注重师生身体素质 建设文明学校

“身体是革命的本钱”，学校将重视师生身体素质的强化，重新规划设计学校操场并在学校内建立健身房，定期举办校运动会，引导鼓励学生进行身体锻炼，强健体魄；学校将定期举行文化艺术节活动，包括摄影比赛、绘画比赛等，营造艺术氛围，促进学校艺术建设；学校将重视师生表达能力的提高，锻炼师生的表达和沟通能力，以二级学院为单位定期进行演讲比赛初赛赛后评选出二级学院优秀师生代表参加校内复赛，在师生表达能力达到一定水平后，将与校外兄弟学校展开相关竞赛活动；学校将重视学生自媒体操作技能，各二级学院必须至少拥有一个自媒体平台定期定点发布二级学院内容。

## 五、“产学研”指导思想

学校将以德国职业大学为蓝本，借鉴其“双元制”的职业教育模式，以企业为“一元”，职业院校为另“一元”，结合德国职业教育特色的理论成果，在遵循职业教育自身规律的基础上，努力突破中国传统的职业教育模式，凸显应用性特色和职业导向，发展产学研人才培养模式，与研究型大学注重基础性和学术性的专业设置形成良好的互补。学校将专注于学生实践与应用能力的培养，即使是理论性课程的学习也需注重联系实践，强调学生应用理论知识解决实际问题的能力。

发展产学研（校企结合）的人才培养模式，需要将在企业里需要的职业技能和相关知识的教育与在职业学校里进行的职业专业理论和普通文化知识的教育结合起来。学生在学校及企



业中交替进行职业技能和职业思想的培训，其中在企业学习操作技能的时间约占60%-70%，而在学校学习理论知识的时间则占30%-40%；课程设置以岗位职业能力需求为核心，技能课与岗位对接，理论课与专业对接，以达到技能过硬、理论够用的成效。发展产学研（校企合作）人才培养模式既有针对性，又有综合性，既能培养学生综合分析和解决实际问题的能力，又能提高学生的综合职业能力。

企业将积极广泛地参与，与学校共同培养学生，将学生的理论学习与实践培训相结合，且以实践培训为主。企业提供真实生产环境及先进设施设备的体验，保障学生的学习过程与生产实际紧密结合，使培训目标更符合企业岗位的需要，让学生尽早地明确未来工作的方向，增强职业培训的预期目标和学习动力。同时，学校将与各大企业及知名公司签署战略合作协议、建立项目合作关系，学生可根据自己爱好选择项目，满足学生一毕业即可进入各大企业及知名公司就业的需求。学生不仅能在合作项目中受益，通过这种方式企业高级技能人员也可将实际工作中的经验技能传授给学生。

因此，发展产学研（校企合作）人才培养模式，企业和学校可共同开发并实施培训计划，保证学生学习的大部分时间都能够进行生产性实践操作，确保教育内容与技能培训同经济技术发展、社会实际需求同步。

## 六、保障措施

### （一）组织保障

#### 1. 组建2023-2030年发展规划领导小组

建立以邦德学院董事长张文荣为首的 2023-2030年发展规划领导小组，统筹指导和综合协调2023-2030年规划战略实施，研究审议八年发展规划中的所有重大政策、重大项目和年度任务工作安排，协调解决重大问题，督促落实重大事项。

## 2. 建立有效的执行系统

进一步理顺各职能部门职责分工，制定各职能部门工作计划和工作方案，要求各职能部门严格按照工作计划和工作方案执行。董事会、校长、党委和监事会密切配合及监督各职能部门的具体执行情况，使学校运转协调、执行顺畅、监督有力，做到准确、有效地执行2023-2030年发展方案有关的决策、指令、计划等，确保规划落实成效。

### （二）资金保障

#### 1. 高效使用各类资金

学校取得的各类资金（包括集团将继续直接投资至少约10亿资金、学校学费收入、教育事业收入、政府专项收入、科研事业收入及其他收入）必须由学校财务系统依据年度事业发展计划和任务、校内各单位预算、上年度预算执行情况等，按“收支两条线、量入为出、收支平衡、统筹兼顾、节约高效、规避风险”的原则编制校级预算方案，经校高层领导同意后严格按照预算执行。

#### 2. 努力争取各种教学科研资源

鼓励教师申报参与教育主管部门和行业主管部门主管的各类教研项目，积极参与地方政府和企业的重大调研活动、相关文化产品开发设计活动；扩大与国外院校及研究单位的合作，努力争取各类国际合作项目；积极开展社会服务，多渠道增加办学资金。

### （三）制度保障

#### 1. 进一步完善制度系统性建设

立足学校实际，结合学校发展，梳理汇总学校现有制度，保留适合学校发展的先进制度，修改无法跟上学校发展脚步的规章制度，并创新拓展有利



于学校事业发展的系列规章制度。

### 2. 强化审计和绩效考核制度

完善学校教学、研究和管理的成本核算制度，财务处需对2023-2030年发展所有涉及事务成本进行严格核算。建立科学化、精细化的预算管理机制，

以财务处为牵头部门制定各项事务预算及支出计划明细表。实行经费使用内部稽核和内部控制制度，强化学校各项资金使用的决策、执行、监督和审计，

对大额资金的调动要严格论证，全程监督，确保资金的使用规范、安全和有效并逐步完善学校财务事项公开制度，做到所有款项透明化、公开化。

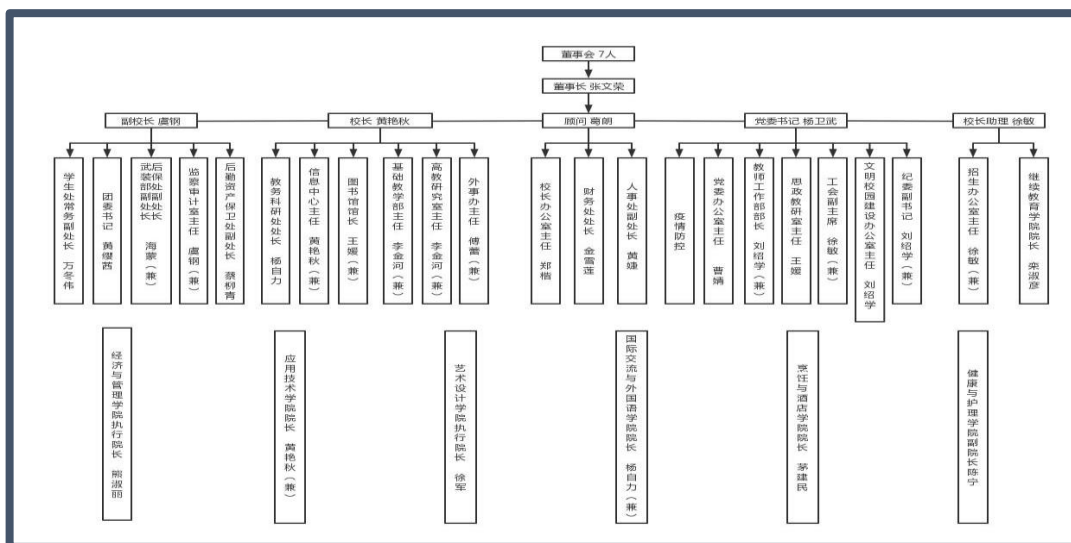
### 3. 完善校园安全保障制度

维护学校正常的教学科研秩序，制定和完善重大事件或事故的处置预案，确保职责明确，责任到人。重视防盗、防火、防毒、防灾、防伤害事故等工作，保障师生的人身安全，确保学校和谐稳定。

## 上海邦德职业技术学院组织框架结构图

邦德学院目前采用现代化的、科学的、系统的行政管理模式

现有学生：4321 人、现有教职工：236 人、现有二级学院：7 个、现有专业：24 个



## 结 语

亚龙集团作为上海邦德职业技术学院的新承办人，承诺时刻响应国家发展战略，对学校实行的所有改革措施与手段均以学校利益为先，将会在学校原有基础上与产学研人才培养模式完全接轨，大力培养高端职业人员和高新技术工程师。同时作为非营利公益性学校，邦德学院也将时刻遵守上海市政府、上海市教委、上海市民政局的一切法律法规及规章制度，在合理合法范围内，将学校发展成为有特色、高水平、重质量的，在上海具有一定影响力的高等职业技术学院，从而为教育发展、经济发展作出贡献。

因此撰写上海邦德职业技术学院 2023-2030 年发展计划，呈阅各位领导，以期得到政府部门大力支持。

上海亚龙投资（集团）有限公司发展部

上海邦德职业技术学院发展部

2022 年 11 月



该字由被誉为“中国摩尔根”的国际遗传学家、中国现代遗传学奠基人谈家桢先生于 2003 年莅临邦德学院题写





上海邦德职业技术学院  
SHANGHAI BANGDE VOCATIONAL COLLEGE